

Rapport annuel et comptes annuels



2020 – 2021

(1^{er} juillet 2020 – 30 juin 2021)

Secours de printemps

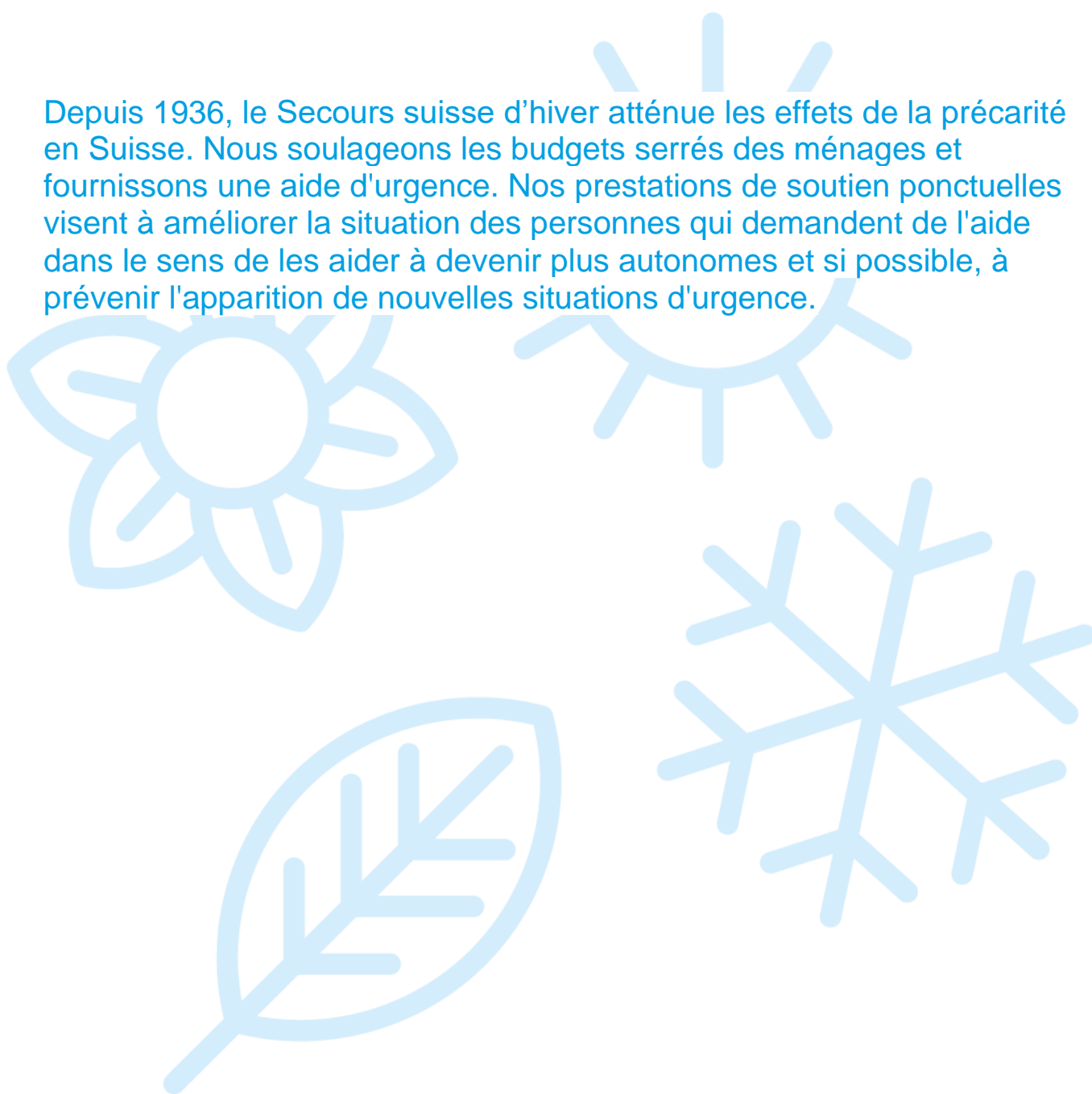
Secours d'été

Secours d'automne

Secours d'hiver

Nous avons besoin de votre soutien tout au long de l'année. Parce que la précarité en Suisse est le plus souvent invisible et ne connaît pas de saison.

Depuis 1936, le Secours suisse d'hiver atténue les effets de la précarité en Suisse. Nous soulageons les budgets serrés des ménages et fournissons une aide d'urgence. Nos prestations de soutien ponctuelles visent à améliorer la situation des personnes qui demandent de l'aide dans le sens de les aider à devenir plus autonomes et si possible, à prévenir l'apparition de nouvelles situations d'urgence.



Sommaire

4	Ce que nous faisons
5	Les faits les plus importants en un coup d'œil
6	Le président central Thierry Carrel s'exprime sur l'exercice écoulé
7	La directrice Monika Stampfli s'exprime sur l'exercice écoulé
8	Le Secours d'hiver et le coronavirus
10	Rapports des secrétariats du Secours suisse d'hiver
12	Le Birnel – un héros emplis de douceur
13	Les remerciements du Secours d'hiver
14	Rapport de la responsable des finances
15	Comptes annuels et rapport de l'organe de révision
31	Le comité central
32	Le secrétariat central
33	Les secrétariats du Secours suisse d'hiver
38	À propos de l'affiche 2021

Impressum

85ème rapport annuel du Secours suisse d'hiver pour l'exercice 2020/2021, publié que sous forme électronique. Éditeur : Secours suisse d'hiver, Esther Güdel. Traduction française : Martine Dethurens. Photos : Fabienne Carrara (première page). Portraits : toby-st.ch, Secours suisse d'hiver



Ce que nous faisons



Prestations Corona : En mars 2020, nous avons lancé nos prestations de soutien pour les personnes économiquement touchées par la crise de coronavirus. Il s'agit notamment de la distribution de bons alimentaires et de prise en charge de factures urgentes.



Coûts de la santé : Nous participons aux factures de franchises de l'assurance maladie, de quote-part et de dentiste.



Encouragement des enfants : nous permettons aux enfants de familles défavorisées de participer à des cours de loisirs.



Aide lits : Nous remettons des lits, matelas, oreillers, duvets, linge de lit. Les marchandises sont livrées à la porte de l'appartement et sont produites en Suisse et en Europe.



Aide vêtements : Chaque changement de saison place les personnes touchées par la précarité - souvent invisible - devant le même problème : elles n'ont pas d'argent pour acheter de nouveaux vêtements. C'est pourquoi nous envoyons des colis de vêtements, dont la plupart sont des articles de seconde main. Vous souhaitez faire un don de vêtements ? [Appelez-nous au : 044 269 40 50.](tel:0442694050)



Aide alimentaire : Nous donnons des bons pour l'achat de nourriture tout au long de l'année et surprenons les personnes dans le besoin avec des cartes cadeaux pendant l'avent, pour un repas de Noël ou un cadeau.



Cartables : Les cartables et les sacs d'école du Secours suisse d'hiver permettent aux enfants touchés par la précarité de bien démarrer leur scolarité.



Actions spéciales : Les secrétariats du Secours suisse d'hiver lancent régulièrement des initiatives, comme la campagne vélos ou jeux. De cette façon, nous pouvons fournir un soutien ponctuel avec des offres qu'un budget familial serré ne pourrait pas se permettre.



De tout cœur : Nous faisons preuve de cœur envers les personnes dans le besoin et ne les laissons pas tomber. Montrez-vous aussi que vous avez du cœur en soutenant notre travail par un don. Merci !



Vacances et excursions : nous prenons en charge les coûts des colonies de vacances pour enfants et permettons aux familles de profiter de vacances reposantes et de formidables excursions.



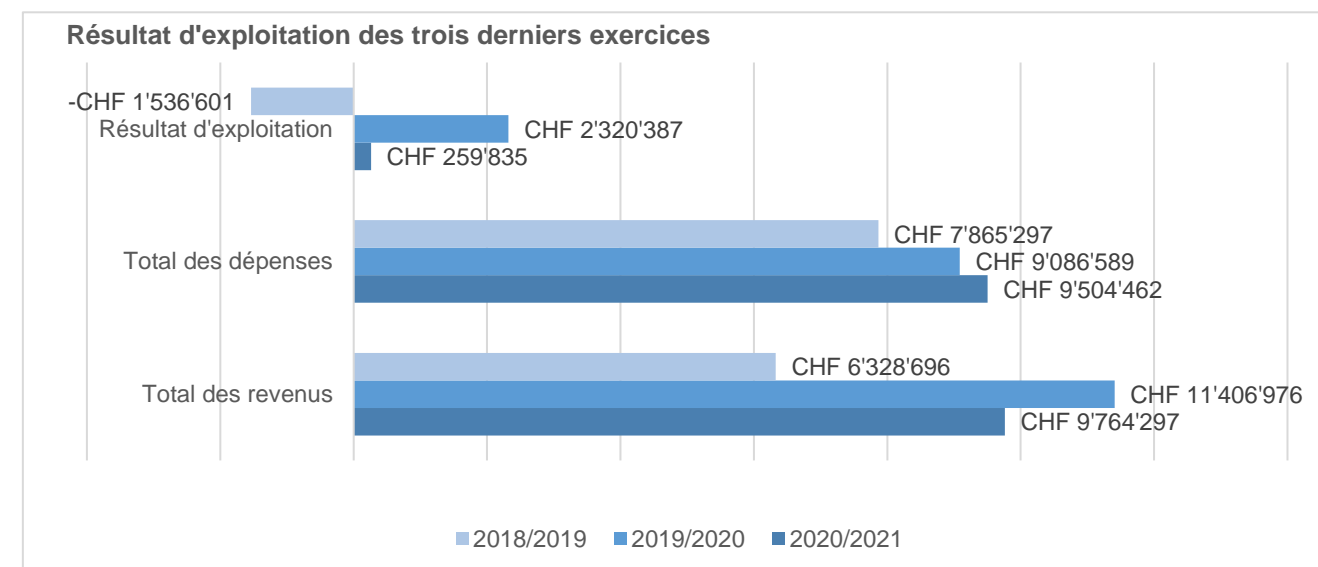
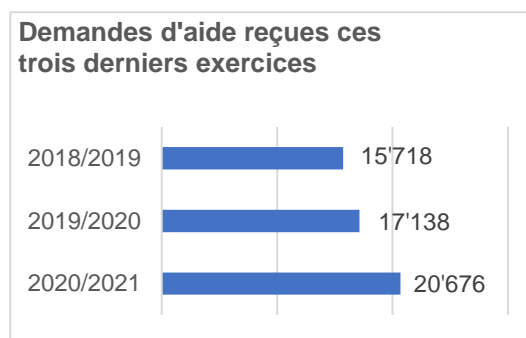
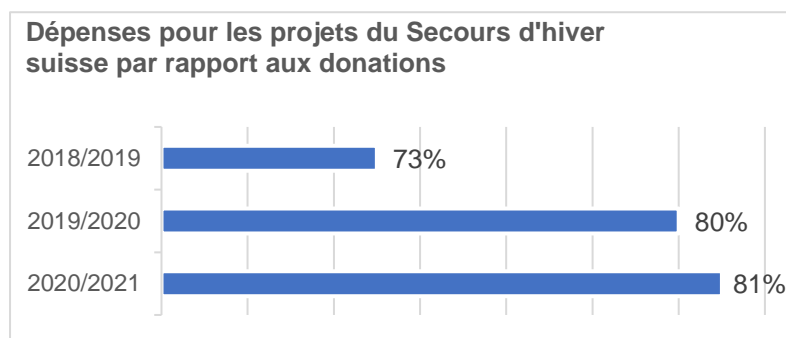
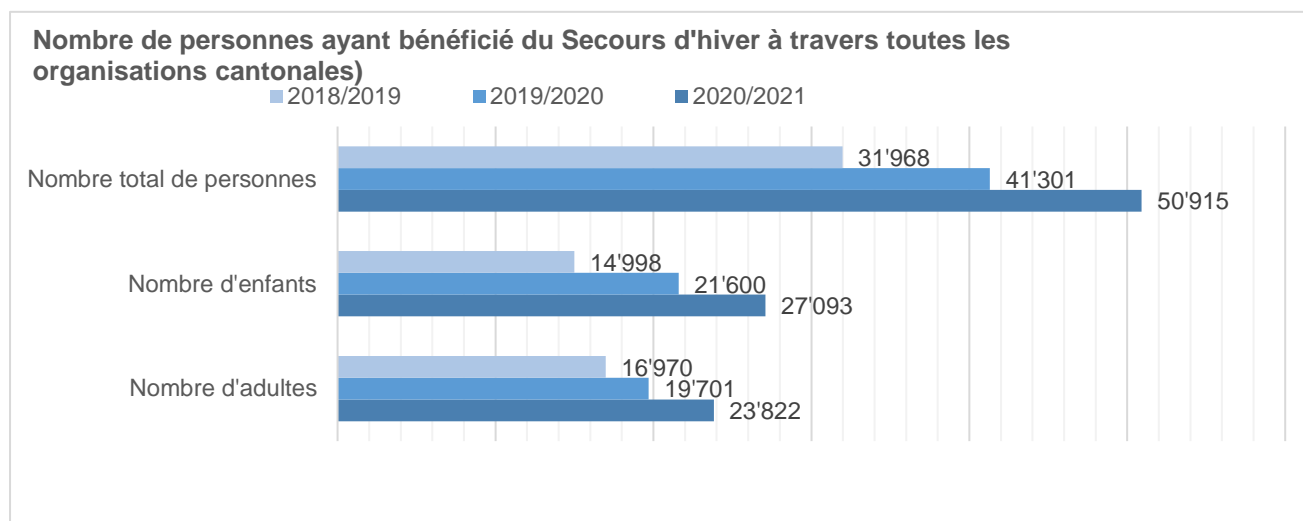
Conseil : Plusieurs de nos secrétariats proposent un service de conseil. Si un Secours suisse d'hiver ne peut pas fournir ce service, il vous dirigera vers un service spécialisé ou une autorité compétente.



Birnel : Pendant de nombreuses années, Le Secours suisse d'hiver était mandaté par l'État pour la distribution de ce produit naturel. Aujourd'hui, nous finançons encore une partie de nos projets avec la vente de Birnel. Voir en page 10.



Le plus important en un coup d'œil





«Une organisation caritative qui a du cœur et du courage»



Le Prof. Dr med. et Dr h.c. Thierry Carrel est président central du Secours d'hiver depuis novembre 2020.

Chers lecteurs, chers amis du Secours d'hiver

L'année écoulée a été difficile pour nous tous et un soupçon d'incertitude, comme les différentes variantes du virus planent encore dans l'air. En ma qualité de chirurgien cardiaque à l'hôpital universitaire de Zurich, j'ai pu constater de visu que la pandémie exigeait des prestations extraordinaires.

Les secrétariats du Secours d'hiver ne se sont pas reposés non plus : au cours des trois premiers mois de l'exercice 2020/2021, autant de demandes d'aide ont été reçues que pendant une année entière. Derrière chaque demande d'aide se cachent des personnes qui ne savent souvent plus quoi faire. Mes collègues du Secours d'hiver dans tous les cantons de Suisse ont une fois de plus montré que, même dans des situations particulièrement tendues, ils sont capables de réagir rapidement et sans bureaucratie aux circonstances sociales et sociétales et d'apporter leur soutien là où le besoin est le plus urgent.

Le fait que je n'ai pas encore rencontré la plupart des membres du personnel du Secours suisse d'hiver est bien sûr dû à la pandémie. Lors de la première - et j'espère aussi la dernière - assemblée virtuelle des délégués du Secours d'hiver, le 6 novembre 2020, j'ai été élu président central du Secours d'hiver. Mais lors de la conférence virtuelle du Secours d'hiver en mars 2021, j'ai pu faire l'expérience de l'esprit du Secours d'hiver. Qu'est-ce qui constitue cet esprit ? Des personnes de cœur, de courage, d'expertise et de persévérance s'engagent - souvent à titre bénévole ou honorifique - auprès des personnes à l'origine des 20 676 demandes de soutien que nous avons reçues au cours de l'exercice 2020/2021.

C'est un plaisir de faire partie de la famille du Secours d'hiver et de rendre plus visible la précarité souvent invisible en Suisse.

Thierry Carrel



«Le Secours d'hiver a un impact durable»

Monika Stampfli est directrice du Secours suisse d'hiver depuis 2017.



Chers lecteurs, chers amis du Secours d'hiver,

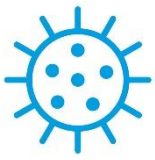
Le Secours d'hiver est l'organisation d'entraide en Suisse qui fournit une aide individuelle dans tout le pays. Nos prestations sont précieuses et indispensables. Et souvent aussi durables comme le confirme le témoignage suivant :

En juin 2021, nous avons lancé notre appel aux dons en mettant l'accent sur l'aide vêtements. La lettre d'information électronique est envoyée en même temps par courrier. Monsieur B : de Z., âgé de 93 ans, m'a répondu par courriel : « *Bonjour Madame Stampfli, En lisant votre lettre, j'ai été transporté à l'automne 1940, alors que j'étais en 6^e primaire. Mon père était mobilisé pendant son service militaire. Nous étions très pauvres. L'entreprise où mon père avait travaillé a dû fermer ses portes. Grâce à mon enseignant, j'ai appris l'existence du Secours d'hiver. Comme j'avais un besoin urgent de vêtements d'hiver, j'ai postulé et rempli le formulaire. Le représentant du Secours d'hiver nous a invités, ma mère et moi, au Globus Hommes et j'ai pu choisir des vêtements. Mon premier pantalon long ! J'étais très fier. Jusqu'à aujourd'hui, je n'ai pas oublié cette aide. C'est pourquoi je soutiens régulièrement le Secours d'hiver. J'ai beaucoup de respect pour l'engagement du Secours d'hiver et je lui souhaite beaucoup de succès dans la poursuite de son activité.* »

Nous ne pouvons qu'estimer le nombre de personnes que le Secours d'hiver a soutenues depuis sa création en 1936. Or, nous savons avec certitude qu'au cours de notre 85^e exercice (2020/2021), nous avons pu soutenir 50 915 personnes (dont 20 676 enfants). Nous ne pouvons fournir cette aide que grâce à vous. Merci !

Monika Stampfli

P.S. Vous pouvez vous abonner à notre lettre d'information électronique [ici](#).



Le coronavirus et le Secours d'hiver

La pandémie a aggravé la situation de nombreux travailleurs pauvres.

On considère qu'une personne est pauvre si ses revenus ne lui permettent pas d'atteindre le niveau de vie de son pays de résidence. Selon l'Office fédéral de la statistique (2019), 8,7 % de la population, soit 735 000 personnes en Suisse, sont en situation de pauvreté. Parmi ces personnes, on compte environ 155 000 travailleurs pauvres. Ce groupe de population a été touché de manière disproportionnée par la pandémie, car des secteurs entiers comme la gastronomie ou le tourisme ont subi des pertes importantes. La situation s'est calmée à la fin de l'exercice 2020/2021 du Secours d'hiver, fin juin 2021. Cependant, on peut supposer que les conséquences continueront à nous affecter pendant un certain temps.

Aide d'urgence = une aide qui doit être rapide

Dès mars 2020, nous avons été l'une des premières organisations d'entraide du pays à mettre en place une aide d'urgence Corona. Une offre pour les nombreuses personnes économiquement touchées par la pandémie. Les raisons de ce besoin étaient nombreuses. Par exemple, des grands-parents qui s'occupaient régulièrement des petits-enfants pendant les heures de travail avant la pandémie ne pouvaient plus les garder. Le chômage partiel et le chômage ont également posé de gros problèmes aux personnes concernées. Au cours de l'année sous revue, le Secours d'hiver a également aidé environ 51 000 personnes - dont plus de 27 000 enfants - avec des prestations pour un montant total de 7.5 millions de francs.



La solidarité joue un rôle en temps de crise

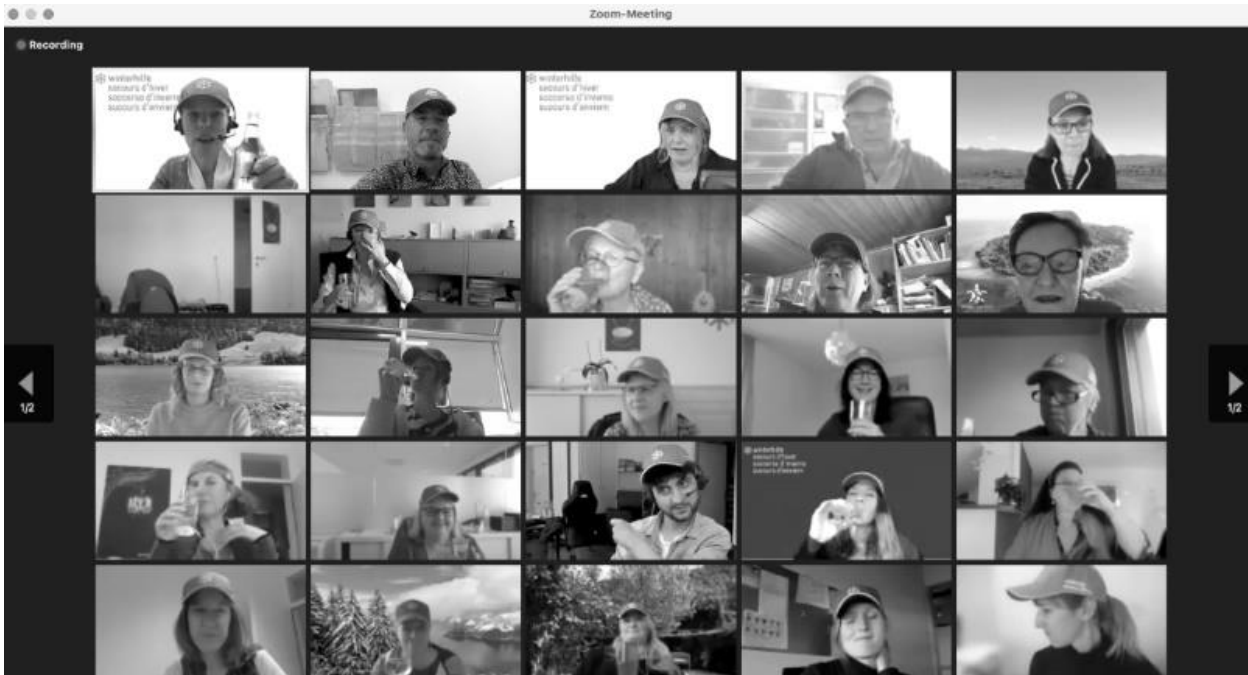
Une fois de plus, nous avons pu compter sur la solidarité et le soutien de nos donateurs. Au cours de l'année sous revue, nous avons reçu 7 millions de francs de dons (augmentation/diminution par rapport à l'année précédente). Les entreprises qui n'ont pas pu organiser de repas de Noël en raison de la pandémie de fin 2020 ont fait des dons, tout comme les particuliers qui ont préféré aider plutôt que d'offrir des cadeaux. **Tout comme lors de notre création en 1936, la solidarité de la population joue un rôle important en cas de besoin. Ce fait nous a tous profondément touchés.**

Rien d'habituel

Pour les secrétariats du Secours d'hiver, rien n'a été comme d'habitude pendant l'exercice écoulé. Les demandes de prestations de soutien de nos fonds Corona se maintiennent à un niveau extraordinairement élevé par rapport à l'année précédente. Nos collaborateurs dans toute la Suisse ont été mis au défi comme jamais auparavant - mais en même temps, ils ont vécu un élan de solidarité incomparable.

Grâce à la technologie, tout est possible !

L'assemblée des délégués du 6 novembre 2020 et la Conférence du Secours d'hiver des 24/25 mars 2021 ont eu lieu virtuellement. Apéro inclus.



Télétravail au Secours d'hiver aussi

Lorsque l'obligation du télétravail a été levée en mai 2021, nous avons été très heureux. Parce que le contact personnel nous manquait. Surtout celui avec notre clientèle de passage qui venait chercher leur colis de vêtements ou acheter du Birnel du Secours d'hiver.

Garder la distance

Entre-temps, nous sommes presque revenus à la normale, mais les habitudes comme celle de régulièrement se laver les mains et de garder ses distances seront probablement présentes encore longtemps.





Rapports des secrétariats



Daniel Römer est responsable du Secours d'hiver Zurich depuis 2016.

Quels sont vos souvenirs de l'exercice écoulé ?

Sans grande surprise, c'est la pandémie. Le soutien aux personnes par la distribution de bons alimentaires, que nous avons poursuivi jusqu'en avril 2021, est une chose que je ne suis pas prêt d'oublier. Au total, nous avons pu aider plus de 5 000 personnes avec des bons alimentaires ou d'autres prestations.

Est-ce que le Secours d'hiver Zurich a réalisé des projets spécifiques ?

Deux actions ont vu le jour en raison de la pandémie et ont connu un grand succès. Nous avons distribué des jeux de société pour rendre le confinement un peu plus facile pour les familles. Et en coopération avec la CarteCulture, nous avons lancé une campagne informatique et offert 300 ordinateurs portables à des familles dans le besoin.

Votre plus grand souhait pour l'exercice à venir ?

L'année dernière a été un véritable défi pour moi. Parfois, j'ai aussi atteint mes limites. Heureusement, nous sommes une équipe bien rodée. Je ne voudrais pas revivre une année avec deux confinements et un déménagement du secrétariat si tôt. J'espère que la solidarité de la population se poursuivra l'année prochaine et que nous pourrions continuer à aider de nombreuses personnes dans le canton de Zurich.

Pascale Haldimann est responsable du Secours d'hiver du canton de Fribourg depuis 2018.



Martina Saner est responsable du Secours d'hiver de Bâle-Ville depuis 2019.



Corona – Un fait en bref ?

Pour toute personne déjà défavorisée, la vie est devenue beaucoup plus difficile - et le restera probablement pendant longtemps. Mais la perception de la précarité en Suisse s'est accrue et le Secours d'hiver a pu se positionner comme une organisation caritative qui offre une aide directe simple et rapide.

Le Secours d'hiver Bâle-Ville propose une heure de consultation gratuite. Est-ce que cela a pu se poursuivre ?

Avec des mesures de protection, nos bureaux ouverts ont pu rester ouverts (consultation brève sans rendez-vous préalable) malgré le confinement. Depuis avril 2021, nos consultations sont réparties sur trois demi-journées par semaine. Je suis très reconnaissante à notre équipe, qui a été présente avec courage et énergie pour les personnes dans le besoin.

Et vos donateurs ?

Nous pouvons compter sur un bon et généreux réseau de personnes et de fondations qui nous soutiennent. Nous les remercions du fond du cœur. En juin 2021, en collaboration avec 14 clubs Kiwani de la région, nous avons pu inviter 100 enfants et adolescents pour une excursion d'une journée. Le timing était parfait en vue des assouplissements des mesures sanitaires qui viennent d'être décidés et les enfants et les adolescents ont énormément apprécié cette journée.

L'exercice 2020/2021 a été marqué par un grand nombre de demandes de soutien de la part des travailleurs pauvres. Nous avons également lancé une campagne qui permet aux jeunes issus de familles nombreuses ou de travailleurs pauvres d'avoir accès au numérique en leur donnant un ordinateur. Le canton de Fribourg est bilingue, ce qui pose sans cesse des défis au Secours d'hiver. Pour l'exercice 2021/2022, nous espérons recevoir un large soutien de la population afin d'atteindre nos objectifs.

Le Birnel du Secours d'hiver aide !



Sous la devise « Le Birnel du Secours d'hiver aide », le Birnel du Secours d'hiver bénéficiera d'une nouvelle image et son design daté sera revu. Le développement des filières de distribution et la réduction de la quantité minimale de commande permettront de mieux faire connaître le Secours d'hiver et son engagement en faveur de la population suisse touchée par la précarité, et d'augmenter les recettes nettes du Birnel du Secours d'hiver.

Qu'est-ce que le Birnel ?

Le Birnel est un édulcorant naturel et végétal fabriqué à partir du jus de poires à cidre provenant d'arbres à haute-tige. Le Birnel est - comme le Secours d'hiver - un produit 100 % suisse.

Pourquoi le Birnel du Secours d'hiver ?

Depuis 1952, les recettes nettes du Birnel du Secours d'hiver sont affectées à nos projets. Depuis l'ancien soutien de l'État aux producteurs de poires avec le « miel des pauvres », le Secours d'hiver était mandaté par l'État pour distribuer ce substitut du miel dans toute la Suisse jusque dans les années 1990. Entretemps, le produit de la vente du Birnel contribue à financer les coûts de projets en faveur des personnes touchées par la précarité.

Pourquoi le Birnel du Secours d'hiver a-t-il sa place dans tous les placards de cuisine ?

Le Birnel s'utilise comme le miel et se marie aussi bien avec les mets froids que cuisinés, avec les cuisines européennes et asiatiques. Son goût légèrement acide donne aux plats une subtile fraîcheur. De plus, en achetant le Birnel du Secours d'hiver, vous aidez des personnes en Suisse touchées par la précarité souvent invisible.

Où trouver le Birnel du Secours d'hiver ?

Facilement et rapidement dans notre nouvelle boutique en ligne, dont la logistique et la distribution seront, dès l'automne 2021, proposées par notre nouveau partenaire Narimpex, basé à Bienne. Les particuliers, mais aussi les entreprises, les municipalités, les détaillants ou les restaurants peuvent désormais commander les différentes tailles et conditionnements en qualité biologique ou conventionnelle, sans quantité minimale, et ce toute l'année. De plus, le Birnel du Secours d'hiver est comme auparavant disponible dans les magasins diététiques bien achalandés, chez Claro et dans certains de nos secrétariats. Vous pouvez également le trouver sur les marchés d'automne et de Noël. Vous aimeriez trouver le Birnel du Secours d'hiver dans le magasin de votre village ? [Nous](#) sommes ouverts à toute suggestion concernant d'autres points de vente.

Texte : Jacqueline Spühler, Responsable du projet « Birnel du Secours d'hiver »

En plus : birnel.ch



Remerciements du Secours d'hiver

Nous sommes heureux d'avoir pu maintenir nos partenariats et d'en avoir conclu de nouveaux au cours de l'exercice écoulé. Nous profitons de cette occasion pour remercier toutes les personnes liées au Secours suisse d'hiver. Nous tenons tout particulièrement à remercier nos donateurs qui rendent notre travail possible et qui nous font confiance !

Nous avons également reçu un magnanime soutien, qu'il soit financier ou sous forme de coopération, de la part de :

ABZ Genossenschaft Zürich, Accentus, Arcmedia, Asus, Attends, Axa, Asept, Baloise, Bank Vontobel, Fondation Bärbel et Paul Geissbühler, Matelas Bico, Changemakers, Concordia, Coop, Crédit Suisse, Fondation CSS, Goldman Sachs GIVES (UK), Fondation Juchum, IKEA, Julius Bär, Kalte Lust, La Redoute, Laureus Stiftung Schweiz Lazard, Lindt, La Mobilière, Migros, Otto's, RHW-Stiftung, Sage, Samsung, Sixx et par de nombreuses autres entreprises, fondations et municipalités qui souhaitent rester anonymes.

Sans oublier

- tous ceux qui travaillent pour le Secours d'hiver avec engagement et joie, dont beaucoup, bénévolement depuis de nombreuses années ;
- tous ceux qui nous soutiennent en vendant du Birnel et des étoiles magnétiques ;
- nos fournisseurs pour leur bonne coopération, pour certains depuis de longues années.

Coopérations du Secours suisse d'hiver durant l'exercice 2020/2021

- Reka: Le Secours d'hiver organise des semaines de vacances pour les familles en situation de précarité dans les villages de vacances Reka.
- Fondation Roger Federer : les enfants défavorisés doivent être soutenus. Cette coopération leur permet de suivre des cours ou des entraînements dans le domaine du sport et de la musique.
- Table couvre-toi : la coopération existe depuis juillet 2013 et le contrat de partenariat a été prolongé pour une durée indéterminée le 1er juillet 2018.
- Texaid: avec cinq autres organisations caritatives suisses, le Secours d'hiver est actionnaire de Texaid.

Fourniture de prestations

- Depuis 2007, le Secours suisse d'hiver est mandaté pour gérer la fondation «Schwiizer hälfed Schwiizer». La fondation fournit une aide financière transitoire directe.
- La fondation Monique Dornoville nous fait également confiance. Les demandes d'aide peuvent désormais être examinées directement par le secrétariat central du Secours suisse d'hiver.

Rapport de la responsable des finances



Sur mandat externe, Chantal Häfliger est responsable des finances du Secours suisse d'hiver. Les principales données financières du Secours d'hiver pour l'exercice 2020/2021 peuvent être consultées [ici](#).

Chers lecteurs, chers amis du Secours d'hiver,

Fondé en 1936, le Secours d'hiver est une organisation caritative suisse financée par des dons qui fournit une aide aux personnes touchées par la précarité, souvent invisible, en Suisse. En tant qu'organisation faîtière, le Secours suisse d'hiver soutient les 27 secrétariats indépendants dans tous les (demi) cantons avec des projets d'aide, des prestations de soutien et des ressources financières. Tous les secrétariats du Secours suisse d'hiver portent le label de qualité ZEWO, qui distingue les organisations caritatives dignes de confiance. Aussi bien les personnes qui ont besoin d'aide que les donateurs nous font confiance.

Plus que jamais auparavant, au cours de l'année sous revue, nous avons pu aider 52 000 personnes (année précédente : 41 000, dont 31 000 avant la pandémie) dans une situation de vie difficile. La pandémie de coronavirus a frappé durement nombre d'entre eux sur le plan économique. En tout, le Secours suisse d'hiver a comptabilisé des prestations pour 7,5 millions de francs (année précédente : 7 millions de francs, dont 6 millions de francs avant la pandémie).

Heureusement, nous avons également pu compter sur la confiance et la solidarité de nos donateurs au cours de l'année sous revue. Durant la période du 1^{er} juillet 2020 au 30 juin 2021, environ 7 millions de francs (8 millions de francs l'année précédente) nous ont été confiés sous forme de don. La différence par rapport à l'année précédente s'explique par les dons à affectation spéciale de Roger et Mirka Federer et par une contribution de la Chaîne du Bonheur au premier semestre 2020. En outre, nous avons reçu des legs totalisant plus de 1,4 million de francs (2,2 millions de francs l'année précédente). Au total, le Secours d'hiver a enregistré des recettes de 9,7 millions de francs (année précédente : 11,4 millions de francs) sans les revenus des titres. Nous aimerions profiter de cette occasion pour remercier tous nos donateurs. Chaque don, quel que soit son montant, profite directement aux personnes dans le besoin en Suisse.

Vous trouverez nos comptes annuels complets et le rapport de l'organe de révision aux pages suivantes. Nous nous ferons un plaisir de répondre à toutes vos questions.

Chantal Häfliger

Bilan au		30.06.2021	30.06.2020
Désignation	Remarques	CHF	CHF
ACTIF			
Actif circulant			
Liquidités	1	2'847'418	2'851'105
Titres	2	10'153'779	6'820'335
Créances résultant de ventes et prestations	3	46'743	114'554
Autres créances à court terme	4	139'477	41'394
Stocks		16'580	34'024
Comptes de régularisation	5	451'980	2'334'724
Total actif circulant		13'655'978	12'196'136
Actif immobilisé			
Immobilisations financières	6	176'652	176'652
Immobilisations incorporelles	6	1'004'300	1'028'500
Immobilisations corporelles	6	4'000	16'400
Total actif immobilisé		1'184'952	1'221'552
Total actif		14'840'930	13'417'688
PASSIF			
Engagements à court terme			
Dettes résultant de livraisons et de prestations		445'132	257'262
Divers engagements à court terme		1'008	3'645
Comptes de régularisation passifs		286'805	133'034
Total engagements à court terme		732'946	393'941
Capital des fonds (dons affectés)			
Fonds empowerment d'enfants défavorisés		0	100'000
Fonds aide d'urgence pour familles dans le besoin (R+MF)		0	411'156
Fonds Corona (chaîne du bonheur)		0	321'354
Fonds de fondation Dornonville		25'473	0
Fonds Covid19 familles		300'000	0
Total capital des fonds	7	325'473	832'510
Capital de l'organisation			
<i>Capital lié</i>			
Fonds soutien assuré pour empowerment enfants & adolescents		817'000	817'000
Réserve de fluctuation de valeur		1'519'700	1'323'000
<i>Capital libre</i>			
Fonds général de réserve		8'946'100	8'946'100
Capital libre généré (incl. résultats annuel)		2'499'711	1'105'137
Total capital de l'organisation	7	13'782'511	12'191'237
Total passif		14'840'930	13'417'688

Compte d'exploitation		2020/21	2019/2020
Désignation	Remarques	CHF	CHF
Produits			
<i>Produits en espèces collectes association centrale</i>	8	3'726'501	3'547'189
<i>Dons non affectés</i>		1'124'140	1'288'555
<i>Dons affectés</i>		2'127'032	3'137'357
<i>Legs</i>	9	1'370'334	2'202'831
<i>Participation ramassage vêtements usagés Texaid</i>	10	176'702	137'644
Total produits acquisition de fonds		8'524'709	10'313'576
Produits relatifs aux projets de don de lits		518'493	430'373
Total produits issus de prestations fournies		518'493	430'373
Contributions des organisations cantonales provenant des collectes cantonales			
	11	203'376	182'054
Contributions des organisations cantonales provenant de la collecte centrale			
	11	64'326	49'573
Total des cotisations		267'702	231'627
Produit des services aux OC pour collectes			
	11	264'122	269'522
Produit net commercialisation Birnel			
	12	74'107	65'192
Produit Secrétariat Fondation Schwiizer hälfed Schwiizer			
		100'279	92'851
Autres produits pour services rendus			
		4'887	3'836
Total des autres produits pour services rendus		443'394	431'400
Total des produits		9'754'297	11'406'976
Coûts directs de projet			
Coûts de personnel projet			
	13	-339'200	-331'400
Dépenses d'accompagnement des projets			
		-8'478	-14'411
Aide lits			
		-766'236	-672'189
Aide vêtements			
		-1'060'915	-900'053
Fournitures scolaires pour tous			
		-176'341	-167'398
Total biens, services et marchandises		-2'003'493	-1'739'640

Compte d'exploitation		2020/21	2019/2020
Désignation	Remarques	CHF	CHF
Encouragement des activités extrascolaires pour enfants & adoles		-792'549	-712'989
Soutiens aux coûts de la santé		-1'253'104	-1'227'637
Soutiens Aide d'urgence pour familles dans le besoin		-482'271	-588'844
Soutiens Chaîne du bonheur		-765'961	-821'165
Financements complémentaires		-348'708	-338'230
Autres prestations de soutien financières		-568'000	-655'940
Prestations de soutien financières		-4'210'592	-4'344'806
Contributions affectées à des OC	11	-950'912	-618'713
Total des coûts directs de projets		-7'512'674	-7'048'970
Frais d'obtention et de financements			
Frais de communication		-225'563	-361'941
Frais de collecte de l'association centrale (sans publicité /PR)		-720'068	-668'068
Total frais d'obtention et de financements	14	-945'631	-1'030'010
Coûts administratifs et autres			
Prestations de services de collecte, achat de marchandises		-290'189	-285'091
Frais de personnel	13	-491'196	-475'566
Frais de voyage et de représentation	15	-9'099	-11'971
Frais administratifs		-214'062	-167'757
Frais d'entretien		-5'011	-5'786
Frais TVA		0	0
Amortissements		-36'600	-61'436
Total des coûts administratifs et autres		-1'046'157	-1'007'609
Résultat d'exploitation		249'836	2'320'387
Résultat financier			
Participation 1/3 au produit de l'immeuble Clausi	16	49'740	52'069
Intérêts/rendement de titres		851'339	24'585
Produits financiers		901'079	76'654
Frais bancaires / commission sur les carte de crédit		-66'678	-62'636
Charges financières		-66'678	-62'636
Résultat avant variation du capital des fonds		1'084'237	2'334'406

Compte d'exploitation		2020/21	2019/2020
Désignation	Remarques	CHF	CHF
Variation du capital des fonds			
Allocations/Utilisations au fonds		507'037	-732'510
Résultat annuel (avant allocations au capital de l'organisatio		1'591'274	1'601'896
<i>Allocations(-)/Utilisations(+)</i> soutien assuré pour empowerment enfants & adolescents		0	-227'000
<i>Allocations(-)/Utilisations(+)</i> à la réserve de fluctuation de valeur		-196'700	-281'975
<i>Allocations(-)/Utilisations(+)</i> au fonds général de réserve		0	0
<i>Allocations(-)/Utilisations(+)</i> au capital libre - résultat de l'exercice		-1'394'573	-1'092'921
		0	0

Tableau de flux de trésorerie	2020/21	2019/2020
	CHF	CHF
Flux de fonds provenant de l'activité d'exploitation		
Résultat annuel (avants variations du capital des fonds et de l'organisation)	1'084'237	2'334'406
Amortissements	36'600	61'436
Diminution/augmentation titres	-3'333'444	119'875
Diminution/augmentation créances	-30'272	20'762
Diminution/augmentation stocks	17'444	3'546
Diminution/augmentation comptes de régularisation actif	1'882'745	-1'925'863
Diminution/augmentation dettes financières à court terme et comptes de régularisation passif	339'005	-83'539
<i>Flux de trésorerie résultant de l'activité d'exploitation</i>	<i>-3'686</i>	<i>530'623</i>
Flux de trésorerie provenant de l'activité d'investissement		
Investissements en immobilisations corporelles	0	19'258
Investissements en immobilisations incorporelles	0	-31'116
<i>Flux de trésorerie provenant de l'activité d'investissement</i>	<i>0</i>	<i>-11'858</i>
Diminution/augmentation prêts	0	-50'000
<i>Flux de trésorerie provenant de l'activité de financement</i>	<i>0</i>	<i>-50'000</i>
Variation des liquidités		
	-3'686	468'766
Etat des liquidités au 1er juillet	2'851'105	2'382'339
Etat des liquidités au 30 juin	2'847'418	2'851'105
<i>Justificatif variation des liquidités</i>	<i>-3'686</i>	<i>468'766</i>

Tableau de variation du capital 2020/21

Désignation	Etat	Allocations	Utilisation	Etat
	01.07.2020 CHF	CHF	CHF	30.06.2021 CHF
Variations du capital de fonds				
Fonds d'aide pour enfants défavorisés	100'000	669'473	-769'473	0
Fonds aide d'urgence pour familles dans le besoin (R+MF)	411'156	0	-411'156	0
Fonds aide d'urgence pour familles	0	527'559	-527'559	0
Fonds Corona (chaîne du bonheur)	0	130'000	-130'000	0
Fonds de soutien aux coûts des soins de santé	321'354	0	-321'354	0
Fonds Fondation Dornonville	0	50'000	-24'527	25'473
Fonds Covid19 familles	0	750'000	-450'000	300'000
Total fonds avec affectation limitée	832'510	2'127'032	-2'634'068	325'473
Variations du capital de l'organisation				
Capital lié				
Fonds s'assuré aide enfants défavorisés	817'000	0	0	817'000
Réserve de fluctuation de valeur	1'323'000	196'700	0	1'519'700
Total capital lié	2'140'000	196'700	0	2'336'700
Capital libre				
Fonds général de réserve	8'946'100	0	0	8'946'100
Capital libre généré (incl. résultats annuel)	1'105'137	1'394'573	0	2'499'710
Total capital libre	10'051'237	1'394'573	0	11'445'810
Total capital de l'organisation	12'191'237	1'591'273	0	13'782'510

Tableau de variation du capital 2019/20

Désignation	Etat 01.07.2019 CHF	Allocations CHF	Utilisation CHF	Etat 30.06.2020 CHF
Variations du capital de fonds				
Fonds d'aide pour enfants défavorisés	100'000	209'912	-209'912	100'000
Fonds aide d'urgence pour familles dans le besoin (R+MF)	0	1'000'000	-588'844	411'156
Fonds aide d'urgence pour familles	0	821'156	-821'156	0
Fonds Corona (chaîne du bonheur)	0	1'200'000	-878'646	321'354
Total fonds avec affectation limitée	100'000	3'231'068	-2'498'558	832'510
Variations du capital de l'organisation				
Capital lié				
Fonds s'assuré aide enfants défavorisés	590'000	227'000	0	817'000
Réserve de fluctuation de valeur	1'041'025	281'975	0	1'323'000
Total capital lié	1'631'025	508'975	0	2'140'000
Capital libre				
Fonds général de réserve	8'946'100	0	0	8'946'100
Capital libre généré (incl. résultats annuel)	12'216	1'092'921	0	1'105'137
Total capital libre	8'958'316	1'092'921	0	10'051'237
Total capital de l'organisation	10'589'341	1'601'896	0	12'191'237

Annexe aux comptes annuels 2020/21

Principes régissant l'établissement des comptes

Généralités

Les comptes sont établis conformément aux recommandations comptables Swiss GAAP RPC (RPC fondamentales et RPC 21), aux dispositions du droit comptable suisse (titre trente-deuxième du Code des obligations), aux prescriptions de la fondation ZEW0 ainsi qu'aux dispositions des statuts du Secours suisse d'hiver. Les comptes annuels donnent une image fidèle du patrimoine, de la situation financière et des résultats du Secours suisse d'hiver

Forme juridique

Le Secours suisse d'hiver avec siège à Zurich est une association politiquement et confessionnellement neutre d'utilité publique répondant aux termes de l'art. 60 et suivants du CC.

Publication des comptes annuels

Les comptes sont publiés en français et en allemand. En cas de divergences entre les langues, la version allemande fait foi.

Organisations proches du Secours suisse d'hiver et périmètre de consolidation

Le Secours d'hiver est une œuvre d'entraide active sur l'ensemble du territoire national et composée de l'association centrale appelée Secours suisse d'hiver ainsi que de ses 27 antennes cantonales et régionales. L'association centrale du Secours suisse d'hiver est l'organisation faîtière des antennes cantonales à l'usage desquelles elle émet des concepts et directives pour l'accomplissement des tâches du Secours d'hiver et les soutient par des conseils et des services.

Les organisations cantonales sont juridiquement autonomes et le Secours suisse d'hiver n'exerce aucune influence déterminante sur elles. Comme elles ne sont pas soumises à un contrôle centralisé ni à une administration commune, aucune raison matérielle n'exige un bilan consolidé. Les organisations cantonales et l'association centrale collaborent en tant que partenaires. Toutes les transactions essentielles avec les organisations proches de l'association centrale figurent dans les comptes annuels.

Principes appliqués en matière d'établissement du bilan et d'évaluation

Sans autre mention, les différents éléments du bilan ont été comptabilisés à leur valeur vénale à la date de clôture de l'exercice. D'éventuels intérêts courus sont considérés comme la valeur vénale de l'élément concerné. La comptabilité est établie en francs suisses. Les actifs et les passifs en devises étrangères sont évalués en fonction des cours à la date de clôture.

Liquidités:	à la valeur nominale
Titres:	au cours du jour de la date du bilan
Créances:	à la valeur nominale
Stocks:	Birnel et literie (stock chez le transporteur) au prix de revient
Immobilisations financières:	au prix d'acquisition moins les amortissements nécessaires
Immobilisations incorporelles:	au prix d'acquisition moins les coûts d'amortissement
Immobilisations corporelles:	au prix d'acquisition moins les coûts d'amortissement
Engagements à court terme:	à la valeur nominale

Secours suisse d'hiver

Capital des fonds

Le capital de fonds comprend des moyens financiers mis à la disposition de l'organisation pour des buts clairement définis (dons affectés).

Capital lié généré

Le capital lié comprend les fonds utilisés par l'organisation à des fins clairement définies et restrictives. L'utilisation du capital lié est régie par le règlement du Fonds du Secours suisse d'hiver. Les revenus des placements des différents fonds ne font l'objet d'aucune affectation. En outre, la réserve de fluctuation de valeurs est séparée du capital lié. Elle sert à couvrir le risque de perte sur les placements en valeurs mobilières. La réserve de fluctuation, qui est présentée séparément, s'élève à 15 pour cent du portefeuille de titres évalué à la valeur de marché.

Capital libre

Ce poste contient les moyens financiers à libre disposition dans le cadre des buts fixés par les statuts du Secours suisse d'hiver. Une fois qu'elle a rempli ses engagements, l'organisation est libre de les utiliser conformément à ses buts. Dans le capital librement disponible, il faut distinguer celui qui provient des excédents des résultats et celui du fonds général de réserve dont le comité central détermine d'année en année le montant qu'il y a lieu de lui attribuer.

Comptabilisation des recettes

- Dons:** Les recettes provenant de la collecte de fonds auprès du grand public sont comptabilisées au moment où le paiement est reçu. Ils sont comptabilisés comme dons affectés, à condition qu'il y ait une instruction du donateur. Si aucune instruction n'est donnée, le don sera comptabilisé comme un don non affecté. Les dons affectés qui n'ont pas encore été utilisés sont déclarés dans le capital propre.
- Legs / Héritages:** Les revenus provenant de legs / héritages sont enregistrés soit au moment de la réception du paiement, soit au moment du transfert de la disposition légale.
- Contributions:** Les revenus provenant de prestations de services avec des bailleurs de fonds (fondations, entreprises et autres organisations) sont comptabilisés en tant que revenus au moment où la prestation est fournie. Les contributions affectées non encore utilisées figurent dans le capital propre.

Principes concernant le compte des flux monétaires

Le compte des flux monétaires se base sur le fonds de liquidités. Le compte des flux monétaires indique les fluctuations du fonds, en distinguant les facteurs d'activité d'exploitation, d'investissement et de financement. Il est établi selon la méthode indirecte.

Principes de calcul des variations du capital

Le tableau de variation du capital montre l'évolution du capital de et de chaque composante du capital lié et du capital libre, ventilés en "affectations" et "utilisations".

Remarques concernant certains postes du bilan

1. Liquidités

	30.6.2021	30.6.2020
	CHF	CHF
Caisse	6'474	3'772
Postfinance	384'939	749'395
Banque	2'451'903	2'091'732
PayPal	4'102	6'206
	2'847'418	2'851'105

2. Titres

Le portefeuille de titres est géré par deux banques. L'objectif de la politique d'investissement du Secours d'hiver consiste à conserver le capital et à obtenir si possible un petit rendement. Les titres sont répartis comme suit :

Catégories d'investissement	30.6.2021		30.6.2020	
	CHF		CHF	
Obligations/Fonds	7'126'745	70%	4'884'840	72%
Actions	3'027'034	30%	1'935'495	28%
	10'153'779	100%	6'820'335	100%

Il existe un règlement d'investissement qui définit les principes, les directives, les tâches et les compétences à respecter lors de la gestion d'actifs financiers.

3. Créances résultant de livraisons et de prestations

	30.6.2021	30.6.2020
	CHF	CHF
Créances envers des tiers	17'819	39'999
Créances envers organisations proches	28'924	74'555
	46'743	114'554

4. Autres dettes à court terme

	30.6.2021	30.6.2020
	CHF	CHF
Crédits d'impôt anticipé	19'749	25'880
Actifs assurance sociale	98'043	10'289
Consortium immobilier Clausiusstrasse 45	8'662	0
Bons d'achat (Bons Cumulus Migros)	3'860	3'510
TVA	9'163	1'715
	139'477	41'394

5. Comptes de régularisation actifs

	30.6.2021	30.6.2020
	CHF	CHF
Legs	270'200	2'000'000
LPP primes 2 ^e semestre 2020 (2019)	0	80'520
Recettes 2019/20 Texaid ARGE	100'000	130'000
Avances aux organisations cantonales (Familles en détresse)	0	38'656
Diverses régularisations	81'780	85'548
	451'980	2'334'724

Tout intérêt couru sur les investissements en titres est considéré comme relevant de la valeur du marché du titre en question et n'est donc pas inclus dans ce poste.

6. Actifs immobilisés

Immobilisations financières

Dans les immobilisations financières figure, sans modification, une participation de 8.333 % à Texaid-Textilverwertungs-AG (TVAG) dont le siège est à Schattdorf. La TVAG détient un capital-actions de 1,5 million CHF. Depuis l'exercice 2019/20, le Secours d'hiver de Bâle-Ville a également obtenu un prêt sans intérêt de 50 000 CHF. La participation à Texaid-Textilverwertungs-AG représente aux yeux du Secours suisse d'hiver un instrument de recherche de fonds à long terme censé favoriser la diversification des revenus. Nous renvoyons ici au point 10, remarques concernant le compte d'exploitation.

Immobilisations corporelles

Ce poste comprend un immeuble situé à la Clausiusstrasse 45, dont un tiers appartient au Secours suisse d'hiver. Ce poste comprend également les ordinateurs et les biens mobiliers dont le Secours suisse d'hiver a besoin pour la fourniture de prestations et l'administration. Les ordinateurs et les biens mobiliers sont évalués au coût d'acquisition moins l'amortissement prévu, ce qui permet généralement de supposer une durée de vie utile de trois ans. Les achats individuels de moins de 5 000 CHF ne sont pas capitalisés. Les biens immobiliers sont évalués à leur valeur d'acquisition moins les amortissements prévus, en supposant une durée de vie utile de 50 ans.

Immobilisations incorporelles

Ce poste comprend les prestations de tiers en rapport avec l'acquisition d'un logiciel de traitement de cas et l'extension des licences Abacus.

Immobilisation 2020/21	Immobilisation financières	Immeuble	Immob. corporelles mobiles	Immob. incorporelles	Total
Valeur d'achat	CHF	CHF	CHF	CHF	CHF
État au 1.7.2020	176'652	1'210'000	179'136	110'328	1'676'117
Investissements	0	0	0	0	0
État au 30.6.2021	176'652	1'210'000	179'136	110'328	1'676'117
Amortissements cumulés					
État au 1.7.2020	0	181'500	179'136	93'928	454'564
Amortissements	0	24'200	0	12'400	36'600
État au 30.6.2021	0	205'700	179'136	106'328	491'164
Valeur nette au 30.6.2021	176'652	1'004'300	0	4'000	1'184'952

Immobilisation 2019/20	Immobilisation financières	Immeuble	Immob. corporelles mobiles	Immob. incorporelles	Total
Valeur d'achat	CHF	CHF	CHF	CHF	CHF
État au 1.7.2019	126'652	1'210'000	179'136	98'471	1'614'259
Investissements	50'000	0	0	11'858	61'858
État au 30.6.2020	176'652	1'210'000	179'136	110'328	1'676'117
Amortissements cumulés					
État au 1.7.2019	0	157'300	179'136	56'692	393'128
Amortissements	0	24'200	0	37'236	61'436
État au 30.6.2020	0	181'500	179'136	93'928	454'564
Valeur nette au 30.6.2020	176'652	1'028'500	0	16'400	1'221'552

7. Variation du capital de fonds et du capital de l'organisation

Le détail des variations des différents postes du capital disponible, du capital lié et du capital du fonds est présenté dans le compte de résultat et dans l'état des variations du capital.

Remarques concernant les différentes positions du Compte d'exploitation

8. Revenus des collectes de l'organisation centrale, dons généraux et affectés

Comme l'année précédente, le grand élan de solidarité des donateurs dans la situation extraordinaire de Corona ne s'est pas affaibli. L'appel aux dons de l'association centrale a rapporté environ 3,7 millions CHF. Cela correspond à une augmentation d'environ 180 000 CHF par rapport à l'année précédente. Les recettes provenant des dons généraux, en revanche, ont légèrement diminué au cours de l'exercice 2020/21.

Au cours de l'exercice précédent, en ce qui concerne les dons affectés aux personnes économiquement touchées par la pandémie de Corona et au programme d'encouragement aux activités extrascolaires des enfants et adolescents, nous avons reçu des dons extraordinaires d'un montant de 1 million CHF de Roger et Mirka Federer, 1,2 million CHF de de la Chaîne du Bonheur et 730 000 CHF de fondations donatrices et de particuliers. Au cours de l'exercice 2020/21, nous avons reçu des dons affectés totalisant de 2,1 millions CHF de la part d'autres fondations donatrices, d'entreprises et de particuliers.

9. Legs

Au cours de cet exercice, le Secours suisse d'hiver a été généreusement considéré dans différents legs.

Les héritages et legs sont comptabilisés en produits au moment de la date d'ouverture du testament ou après qu'une estimation fiable de la succession respective a été faite, et différés à l'actif du bilan. Au 30.06.2021, les comptes de régularisation correspondants s'élevaient à CHF 270'200 (au 30.06.2020 CHF 2 Mio).

10. Participation à la collecte de vêtements usagés TEXAID

Avec le Secours suisse d'hiver, la Croix-Rouge Suisse, Caritas Suisse, l'EPER, Kolping Suisse ainsi que Solidar Suisse forment la communauté de travail TEXAID et est actionnaire de Texaid Textilverwertungs-Aktiengesellschaft. TEXTAID, en Suisse, s'occupe de la collecte de vêtements, chaussures et des textiles domestiques usagés. La participation du Secours d'hiver aux recettes se monte à 176'702 CHF (année précédente 137'644 CHF). Les recettes de la collecte de Texaid se sont effondrées en raison du coronavirus depuis mars 2020.

11. Transactions avec des personnes et organisations proches

Les transactions s'effectuent essentiellement avec des organisations proches, juridiquement autonomes, et figurent séparément dans les comptes annuels. Le Secours suisse d'hiver perçoit les cotisations de membre des organisations cantonales et participe à leurs collectes à raison de 4.5 %. De plus, le Secours suisse d'hiver fournit des services de collecte rémunérés aux organisations cantonales. Une part importante du produit de la collecte centrale du Secours suisse d'hiver est mise à la disposition des organisations cantonales. Ces montants sont exclusivement affectés à des prestations d'aide. Les organisations cantonales sont tenues de présenter chaque année au Secours suisse d'hiver les preuves de l'utilisation qui a été faite de ces fonds par écrit.

	2020/21	2019/20
	CHF	CHF
4,5 % des collectes des organisations cantonales	203'376	182'054
Cotisations des organisations cantonales	64'326	49'573
Prestations pour les organisations cantonales	264'122	269'522
Cotisations des organisations cantonales OC	531'824	501'149
	2020/21	2019/20
	CHF	CHF
Contributions affectées de la collecte centrale	950'912	618'713
Cotisations aux organisations cantonales OC	950'912	618'713

Les cotisations 2020/21 aux organisations cantonales concernent la collecte de l'association centrale en automne 2020 et sont en conséquence plus élevées que les années précédentes en raison de la grande solidarité des dons.

12. Commercialisation du Birnel

Le commerce traditionnel de Birnel procure des revenus supplémentaires du fait que la marge commerciale revient directement au Secours d'hiver. Le Secours d'hiver n'a pas d'obligations envers les producteurs de Birnel.

	2020/21	2019/20
	CHF	CHF
Produit de la vente de Birnel	321'777	283'665
Coûts d'acquisition du Birnel	-242'870	-214'274
Charges de personnel pour la commercialisation du Birnel	-4'800	-4'200
Produit net des ventes de Birnel	74'107	65'192

13. Charges de personnel

Le Secrétariat central s'occupe du secrétariat du Secours suisse d'hiver. En collaboration avec les organes compétents, il est responsable d'une réalisation efficace et économique de l'ensemble des activités du Secours d'hiver. Le secrétariat central emploie neuf collaborateurs/trices qui correspond au nombre d'équivalents plein temps de 7.1 (année précédente 6.9) en moyenne annuelle. La moyenne annuelle des emplois à plein temps n'est pas supérieure à 10, de même que l'année précédente.

	2020/21	2019/20
	CHF	CHF
Salaires bruts	693'360	688'008
Indemnités journalières	-1'667	0
Assurances sociales	180'480	164'213
Autres charges de personnel	23'823	20'145
Total charges de personnel	895'996	872'366
Part des charges de personnel imputable à la commercialisation du Birnel	-4'800	-4'200
Part des charges de personnel imputable à des coûts de projets	-339'200	-331'400
Part des charges de personnel imputable à l'acquisition de fonds	-60'800	-61'200
Charges de personnel administratif	491'196	475'566

La part des charges de personnel imputable à des coûts de projets est recalculée et adaptée annuellement.

14. Frais de collecte de fonds/charges de projets et administratifs selon la méthode de calcul ZEWO

Conformément aux exigences de la norme Swiss GAAP RPC 21 et aux normes ZEWO pour la fixation des charges de projet, de la recherche de fonds et des charges administratives, nous avons calculé les charges en pourcentage des prestations fournies. Le calcul des chiffres clés est conforme aux normes ZEWO, excepté la recherche de fonds pour le Birnel.

Secours suisse d'hiver

	2020/21		2019/20	
	CHF		CHF	
Charges de projets (avec accompagnement)	7'512'674	81%	7'048'970	80%
Recherche de fonds et marketing	945'631	10%	1'030'010	12%
Charges administratives	786'045	9%	723'716	8%
	9'244'350	100%	8'802'696	100%

15. Indemnisation de l'organe directeur

Les neuf membres du comité central travaillent à titre honorifique et n'ont droit, en vertu de l'art. 11, al. 7 des statuts du Secours suisse d'hiver, qu'au remboursement de leurs frais effectifs et dépenses en espèces. Les membres de l'organe directeur et les membres des comités spécialisés ont droit au remboursement de leurs frais de voyage et du repas de midi pris en commun lors des séances.

La rémunération des membres de la direction est fixée par le comité central et correspond à celle du marché. La rémunération de la direction n'est pas divulguée, la direction n'étant composée que d'une seule personne.

16. Société immobilière

Grâce à un héritage, le Secours suisse d'hiver et Pro Patria ont créé une société immobilière pour l'immeuble situé Clausiusstrasse 45, 8006 Zurich. Le secrétariat central du Secours suisse d'hiver siégeant à cette adresse, ce dernier est à la fois copropriétaire et locataire. La société immobilière dispose de son propre compte de charges d'exploitation, qui est clôturé fin décembre. Les charges ou produits Secours suisse d'hiver provenant de l'immeuble situé Clausiusstrasse 45 ainsi que les éventuels avoirs ou dettes envers la société immobilière sont repris de ce compte de charges d'exploitation.

17. Événements postérieurs à la date de clôture de l'exercice

L'impact de la pandémie de Covid-19 est reflété dans les comptes annuels 2020/21 dans la mesure où les critères de comptabilisation étaient remplis à la date de clôture. Le comité central et la direction continuent de surveiller les événements et, le cas échéant, prendront les mesures nécessaires. Au moment de l'approbation des comptes annuels, les conséquences financières et économiques de la pandémie ne peuvent pas encore être évaluées de manière concluante. Le comité central et la direction supposent que ces effets n'auront aucune influence sur la capacité du Secours suisse d'hiver à poursuivre son activité.

Nous n'avons pas connaissance d'autres événements importants survenus après la date de clôture pouvant avoir une incidence sur les comptes annuels 2020/21.

Les comptes annuels 2020/21 ont été approuvés le 23 septembre 2021 par le comité central.

Credor AG Wirtschaftsprüfung
Hagenholzstrasse 83b
6. Stock
CH-8050 Zürich

Telefon: +41 (0)43 204 00 70
Telefax: +41 (0)43 204 00 79

E-Mail: info@credor.ch
Internet: www.credor.ch

Rapport de l'organe de révision
sur le contrôle restreint à l'assemblée
générale des délégués du

Secours suisse d'hiver
8006 Zurich

En notre qualité d'organe de révision, nous avons contrôlé les comptes annuels (bilan, compte d'exploitation, tableau de flux de trésorerie, tableau de variation du capital et annexe) du Secours suisse d'hiver pour l'exercice arrêté au 30 juin 2021. Conformément à Swiss GAAP RPC 21, les informations contenues dans le rapport de performance ne sont soumises à aucune obligation de vérification par l'organe de révision.

La responsabilité de l'établissement des comptes annuels conformément aux Swiss GAAP RPC, aux exigences légales et aux statuts incombe au comité alors que notre mission consiste à contrôler ces comptes. Nous attestons que nous remplissons les exigences légales d'agrément et d'indépendance.

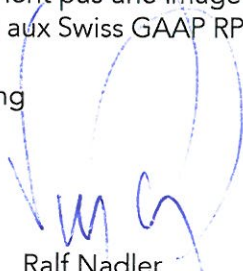
Notre contrôle a été effectué selon la Norme suisse relative au contrôle restreint. Cette norme requiert de planifier et de réaliser le contrôle de manière telle que des anomalies significatives dans les comptes annuels puissent être constatées. Un contrôle restreint englobe principalement des auditions, des opérations de contrôle analytiques ainsi que des vérifications détaillées appropriées des documents disponibles dans l'entreprise contrôlée. En revanche, des vérifications des flux d'exploitation et du système de contrôle interne ainsi que des auditions et d'autres opérations de contrôle destinées à détecter des fraudes ou d'autres violations de la loi ne font pas partie de ce contrôle.

Lors de notre contrôle, nous n'avons pas rencontré d'élément nous permettant de conclure que les comptes annuels ne donnent pas une image fidèle du patrimoine, de la situation financière et des résultats, conformément aux Swiss GAAP RPC, et ne sont pas conformes à la loi et aux statuts.

Credor AG Wirtschaftsprüfung



Severin Klein
Expert-comptable diplômé
Expert-réviseur agréé
Réviseur responsable



Ralf Nadler
Expert fiduciaire diplômé
Expert-réviseur agréé

8050 Zurich, le 23 septembre 2021

Annexe: Comptes annuels



Le comité central

au cours de l'exercice 2019/2020

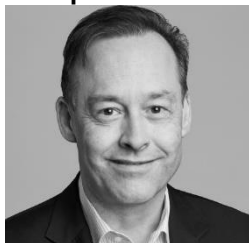
Président central



Prof. Dr. Thierry Carrel

Cardiologue, Berne

Vice-présidents



Dr. iur. Adrian Plüss

Avocat, Zoug



Guido Stöckli

Officier de carrière en retraite.
Wünnewil

Membres



Karin Bortoletto-Bär

Responsable du secrétariat de
Saint-Gall, Saint-Gall



Paola Eicher-Pellegrini

Entrepreneure, Caslano



Mathias Kaufmann

Chef du département social GR,
Coire



Christina Kieni Römer

Responsable marketing,
Steffisburg



Sylvie Naudy

Juriste, Founex



**Dr. iur. Roland Plattner-
Steinmann**

Chef de division Église et
développement communautaire,
Reigoldswil



Le secrétariat central

au cours de l'exercice 2019/2020



Monika Stampfli
Directrice



Roland Giger
Comptabilité



Esther Güdel
Communication



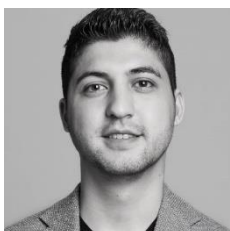
Jacqueline Heeb
Administration,
Prestations de soutien



Dorothea Meyer
Gestion des donateurs



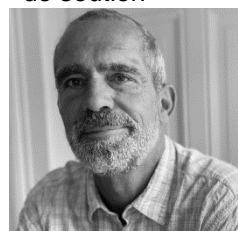
Harald Müller
Directeur adjoint et
responsable des prestations
de soutien



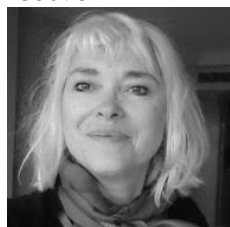
Bekir Özdemir
Administration, Prestations de
soutien



Arianna Scariggi
Recherche de fonds



Andreas Schwegler
Traitement des demandes de
soutien



Jacqueline Spühler
Responsable du projet Birnel
(mandat jusqu'à janvier 2022)

Au cours de l'exercice 2019/2020, les personnes suivantes ont été employées pour une durée limitée et par le Secours suisse d'hiver : Chantal Häfliger (Responsable Finances), Dario Hanhart, Marko Milojevic, Ivan Souvorov (Civilistes).



Secrétariats du Secours d'hiver

Argovie

Président
Kurt Jenni
Kölliken

Secrétariat

Rosmarie Schneider
Rebmattweg 1, 5612 Villmergen
Téléphone 078 972 41 61
aargau@winterhilfe.ch
IBAN CH45 0900 0000 5000 4859 5
CP 50-4859-5

Appenzell Rh.-Ext.

Présidente
Marianne Kleiner
Ancienne conseillère nationale
Herisau

Secrétariat

Bea Hugentobler
Windegg 4, 9102 Herisau
Téléphone 071 351 15 90
appenzell-a-rh@winterhilfe.ch
IBAN CH23 0900 0000 9000 3081 9
CP 90-3081-9

Appenzell Rh.-Int.

Président
Migg Hehli
Weissbad

Secrétariat

Regina Dobler-Dörig
Schöttlerstrasse 28, 9050 Appenzell
Téléphone 071 787 25 93
appenzell-i-rh@winterhilfe.ch
Appenzeller KB, CP 90-125-8
CH90 0076 3601 0010 4100 6

Bâle-Campagne

Président
Roland Plattner-Steinmann
Reigoldswil

Secrétariat

Albert Berisha
Kanonengasse 33, 4410 Liestal
Telefon 061 335 91 06
baselland@winterhilfe.ch
IBAN CH70 0900 0000 4000 5821 7
CP 40-5821-7

Bâle-Ville

Présidente
Marianne Eggenberger
Riehen

Secrétariat

Martina Saner
Reinacherstrasse 131, 4053 Basel
Téléphone 061 261 30 61
basel-stadt@winterhilfe.ch
IBAN CH56 0900 0000 4000 6060 3
CP 40-6060-3

Canton de Berne

Président
Bruno Tanner
Muri b. Bern

Secrétariat

Sandra Hofer
Neuengasse 5, 3011 Berne
Téléphone 031 311 20 21
bern@winterhilfe.ch
IBAN CH59 0900 0000 3001 0234 0
CP 30-10234-0

Fribourg

Président

Prosper Hoang Dinh Thinh
Courgevaux

Secrétariat

Pascale Haldimann
Rte de Dailettes 1
1700 Fribourg
Téléphone 026 426 02 11
fribourg@secours-d-hiver.ch
IBAN CH93 0900 0000 1700 0329 1
CP 17-329-1

Genève

Présidente

Sylvie Naudy
Founex

Secrétariat

Comité genevois
Romana Scenini Bodenmüller
Case postale 3125, 1211 Genève 3
geneve@secours-d-hiver.ch
IBAN CH25 0900 0000 1200 0033 6
CP 12-33-6

Glaris

Présidente

Marianne Lienhard
Conseillère d'État
Glaris

Secrétariat

Nadja Stalder
Hauptstrasse 70, 8775 Hätzingen
Téléphone 077 417 19 05
glarus@winterhilfe.ch
IBAN CH50 0900 0000 8700 1193 7
CP 87-1193-7

Grisons

Présidente

Tina Gartmann-Albin
Coire

Secrétariat

Jürg Buchli
Kant. Sozialamt
Loëstrasse 32, 7001 Chur
Téléphone 081 257 26 54
graubuenden@winterhilfe.ch
IBAN CH81 0077 4110 2862 4090 1

Jura

Présidente

Nathalie Barthoulot
Conseillère d'État
Delémont

Secrétariat

Muriel Christe Marchand
Service de l'action sociale
Fbg des Capucins 20, 2800 Delémont
Téléphone 032 420 51 40
jura@secours-d-hiver.ch
IBAN CH45 0900 0000 2500 3613 9
CP 25-3613-9

Lucerne

Président

Franz Josef Furrer
Pfeffikon

Secrétariat

Fini Seeholzer
Zentralstrasse 19, 6036 Dierikon
Téléphone 079 912 95 36
luzern@winterhilfe.ch
IBAN CH73 0900 0000 6000 6469 4
CP 60-6469-4

Neuchâtel

Président
Christophe Bissat
La Chaux-de-Fonds

Secrétariat
Arlette Porret
Château des Amours 33, 2314 La Sagne
Téléphone 032 534 37 05
neuchatel@secours-d-hiver.ch
IBAN CH12 0076 6 000 Z020 4570 8

Nidwald

Présidente
Lisbeth Gabriel
Ancienne conseillère d'État
Wolfenschiessen

Secrétariat
Cindy Bigler
Wächselacher 118, 6370 Stans
Téléphone 077 435 72 92
nidwalden@winterhilfe.ch
IBAN CH89 0900 0000 6001 0281 8
CP 60-10281-8

Obwald

Présidente
Paula Halter-Furrer
Giswil

Secrétariat
Evelyne Schnarwiler
Kägiswilerstrasse 12, 6 064 Kerns
Téléphone 079 406 28 93
obwalden@winterhilfe.ch
IBAN CH48 0900 0000 6001 0811 5
CP 60-10811-5

Schaffhouse

Présidente
Beatrice Graf
Schaffhouse

Secrétariat
Daniela Tuchschnid
Langhansergässchen 3, 8200 Schaffhouse
Téléphone 079 212 14 00
schaffhausen@winterhilfe.ch
IBAN CH53 0900 0000 8200 2661 9
CP 82-2661-9

Schwyz

Président
Othmar Reichmuth
Conseiller d'État
Ilgau

Secrétariat
Pia Isler-Fuchs
Etzelweidstrasse 18, 8834 Schindellegi
Téléphone 044 784 65 91
schwyz@winterhilfe.ch
IBAN CH81 0077 7001 3147 2220 2

Soleure

Présidente
Birgit Wyss,
Conseillère d'État
Soleure

Secrétariat
Corinne Maier
Case postale 1241, 2540 Granges
Téléphone 079 202 27 27
solothurn@winterhilfe.ch
IBAN CH51 0900 0000 4500 0948 5
CP 45-948-5

Saint-Gall

Président
Andreas Hildebrand
Arbon

Secrétariat

Karin Bortoletto-Bär
Marktplatz 24, 9000 Saint-Gall
Téléphone 071 222 12 91
sankt-gallen@winterhilfe.ch
IBAN CH57 0900 0000 9000 7511 8
CP 90-7511-8

Tessin

Président
Marco Chiesa
Ruvigliana

Secrétariat

Manuela Nünlist
Via Ceresio 40, 6963 Pregassona
Téléphone 091 930 04 71
info@soccorsodinverno.org
IBAN CH85 0900 0000 6500 0230 9
CP 65-230-9

Thurgovie

Présidente
Liselotte Peter
Kefikon

Secrétariat

Elisabeth Waeger
Case postale, 8501 Frauenfeld
Téléphone 078 870 40 16
thurgau@winterhilfe.ch
IBAN CH45 0900 0000 8500 1615 6
CP 85-1615-6

Uri

Président
Isidor Baumann
Conseillerl d'Etat
Wassen

Secrétariat

Samuel Bissig-Scheiber
6460 Altdorf
Téléphone 076 200 16 76
uri@winterhilfe.ch
IBAN CH66 0900 0000 6000 4949 4

Haut-Valais

Président
Samuel Wyer
Viège

Secrétariat

Jean-Claude Ricci
Case postale 671
3900 Brigue
Téléphone 027 923 80 01
oberwallis@winterhilfe.ch
IBAN CH93 0900 0000 1900 1856 2
CP 19-1856-2

Valais romand

Président
Nicolas Marcoud
Savièse

Secrétariat

Mugette Claivaz
Case postale 2357, 1950 Sion 2 Nord
Téléphone 027 322 42 10
valais-romand@secours-d-hiver.ch
IBAN CH45 0900 0000 1900 2253 0
CP 19-2253-0

Vaud

Président
Daniel Ruch
Prilly

Secrétariat
Véronique Hurni
Rue du Temple 12, 1510 Moudon
Téléphone 021 625 30 30
vaud@secours-d-hiver.ch
www.secoursdhivervaud.ch
IBAN CH14 0900 0000 1000 9400 0
CP 10-9400-0

Zurich

Présidente
Kathy Riklin
Zurich
Secrétariat
Daniel Römer
Limmatstrasse 114, 8005 Zurich
Téléphone 044 271 26 48
zuerich@winterhilfe.ch
IBAN CH58 0900 0000 8000 9758 8
CP 80-9758-8

Zoug

Président
Gerhard Pfister
Conseil national
Oberägeri

Secrétariat
Cäcilia Riedel
Hertizentrum 14, 6300 Zoug
Téléphone 041 728 60 29/20
zug@winterhilfe.ch
IBAN CH14 0900 0000 1000 9400 0
CP 80-25730-7



À propos de l'affiche du Secours d'hiver 2021

L'affiche a été conçue par la jeune graphiste tessinoise Fabienne Carrara dans le cadre du concours annuel d'affiches du Secours d'hiver.



En septembre 2020, les étudiants d'une école de design du Tessin ont soumis leurs propositions pour l'affiche du Secours d'hiver 2021. Comme aucun jury ne pouvait avoir lieu en présentiel durant la pandémie, les experts et les représentants du Secours d'hiver ont choisi leurs six favoris parmi les 17 propositions soumises. Ces favoris ont été présentés à tous les collaborateurs du Secours d'hiver, qui ont ensuite voté pour la proposition de Fabienne Carrara qui révèle : « Ce qui m'a particulièrement impressionné au Secours d'hiver, c'est l'amabilité et le grand engagement de l'équipe. C'est pourquoi il était important pour moi de représenter cette aide dans mon illustration. Vous voyez une femme (représentant l'organisation) qui aide une personne à se débarrasser de ses nombreuses factures ». Le Secours d'hiver remercie Fabienne Carrara pour son engagement et lui souhaite beaucoup de joie et d'épanouissement dans sa vie professionnelle.

Le poster au format A2 ou la carte postale de l'affiche sont disponibles gratuitement en envoyant un email à media@secours-d-hiver.ch. Vous pouvez trouver toutes les affiches du Secours d'hiver [ici](#).



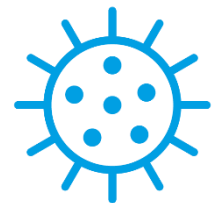
Nous faisons bouger les choses - mots de remerciement de nos bénéficiaires !

Je suis tout simplement subjuguée par les magnifiques vêtements pour mes enfants. Je pleure de joie depuis la fin de l'après-midi. Du plus profond de mon cœur, je vous suis reconnaissante. (Femme seule à élever ses enfants, 35 ans)



Je tiens à vous remercier pour le super matelas - je dors beaucoup mieux maintenant. La qualité de ce matelas est digne d'un roi. Tout s'est également bien passé avec le transport. (Homme seul, 57 ans)

Je tiens à chaleureusement vous remercier pour votre soutien. Quand j'ai lu votre message, j'étais tellement soulagé ! Vous m'avez vraiment beaucoup aidé dans cette situation difficile. Je n'aurais jamais été capable de m'en sortir seul. Si je peux faire quoi que ce soit pour le Secours d'hiver, ce sera avec plaisir. (Soutien du Fonds Corona, père de famille, 43 ans)



Notre fils L. fera sa première rentrée scolaire cet automne et a déjà choisi son cartable. Il est arrivé aujourd'hui et la joie était énorme ! Merci qu'il existe des campagnes comme celle-ci, qui offrent également aux enfants de familles modestes une belle sélection de cartables et leur procurent tant de joie ! (Mère mariée, 29 ans)



Chaque franc compte !

Votre don, indépendamment de son montant, contribue à atténuer la détresse de personnes touchées par la précarité invisible en Suisse et à leur redonner confiance. Un grand merci !

Vous souhaitez vous informer sur notre travail sans recevoir la version papier de notre lettre d'information ? Abonnez-vous à notre lettre d'information électronique via media@secours-d-hiver.ch.

